

ARCH 09/13

AKTUÁLNE REALIZÁCIE

RODINNÝ DOM

STUPAVA

POKORNY ARCHITEKTI

ZUBATÁ PROTI NUDE

Smrť nudnej architektúre! To je heslo, ktorého sa väčšina nás architektov príliš nechráni. Stačí sa obzrieť po prímestských štvrtiach hlavného mesta – kadejaké bungalovy, vilky s toskánskymi strechami či neraz až úsmevné pokusy o originalitu prevládajú nad kvalitnými domami napriek tomu, že pod väčšinou z nich je podpísaný nejaký „Ing. arch.“... Prečo takto začínam? Šiel som sa pozrieť na rodinný dom na okraji Stupavy, ktorý navrhol architekt Pavol Pokorný. Pozrel som si ho najprv na fotografiách šikovne nakomponovaných tak, aby ho „vylúpli“ z okolia. Tešil som sa na jeho návštevu, pripadal mi ako zaujímavá, čistá a presvedčivá architektúra, riešiaci častý dispozičný problém (rôznu potrebu podlažnej plochy na prízemí a na poschodí) sviežim a originálnym spôsobom. A pripadá mi tak naďalej, akurát som svoj dojem z neho doplnil aj o okolitú predmestskú realitu. Realitu vyvolávajúcu nanajvýš ľahostajné pokrčenie plecami. Architektonická kritika túto šed' nekritizuje a všetci už okolo nej prechádzame nevšímavo – kým nás na ňu neupozorní kontrast architektúry, ktorá si to označenie skutočne zaslúži.

O tomto dome teda nemožno povedať, že zapadol do svojho prostredia. Napriek pomerne skromnej hmote z neho vyčnieva, napriek jednoduchým tvarom provokuje, čistotou foriem zahanbuje detaily okolitých stavieb. Možno táto provokácia podnieti aspoň pár investorov k zamysleniu sa nad tým, aké estetické kvality od svojho domu očakávajú a čo vlastne chcú od architekta, ktorému návrh svojho domu zverujú.

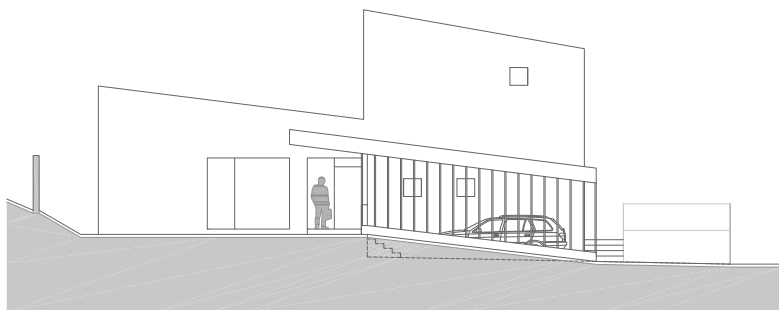
Kúsok som odbočil od témy recenzie, ale nedalo mi – nadštandardne rozvíjam úvod a záver, lebo opis samotného domu sa mi tu máli. Možno aj preto, že o samotnom dome nepovažujem za potrebné veľa hovoriť, obrázky o estetickú kvalitu vypovedia viac než slová. Ale aspoň stručne pár poznámok. Zaujímavý a zároveň jednoduchý „zubatý“ tvar vznikol úpravami elementárneho hranola „nízkoenergetickej škatule“: redukciami objemu poschodia na skutočne potrebný a zmysluplný obsah, zošíkmením jeho strechy pre vytvorenie nadštandardného vnútorného priestoru (a zároveň pre naplnenie litery regulatívu) a zošíkmením atiky v rovnakom sklone, ktorý zhruba kopíruje



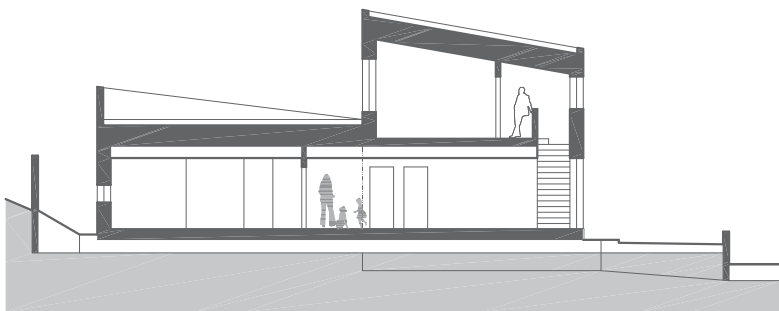
ARCH 09/13

AKTUÁLNE REALIZÁCIE

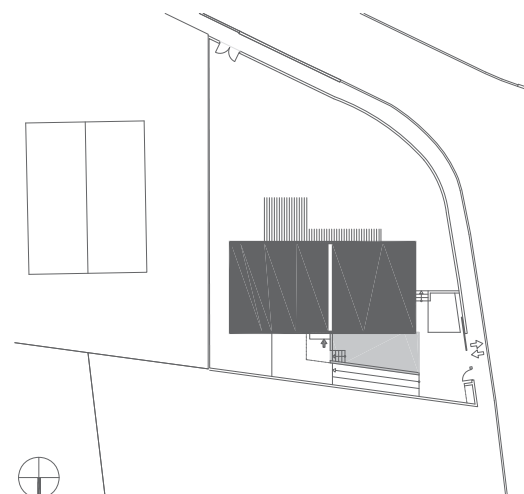




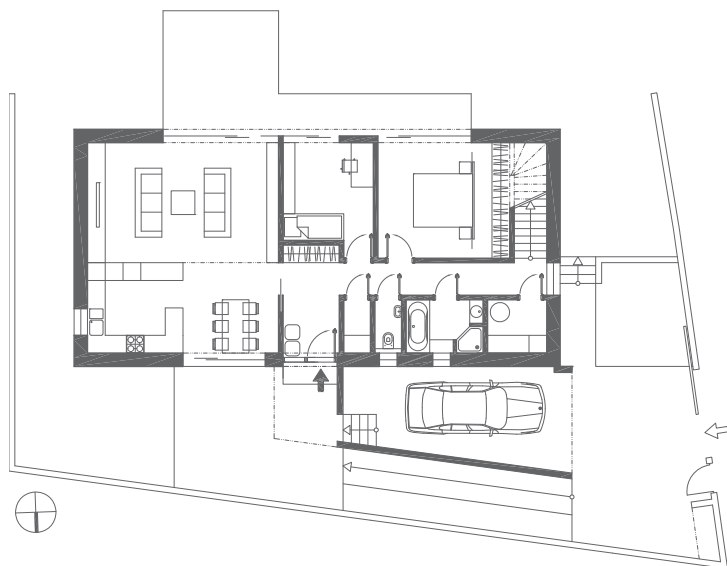
POHLAD



REZ

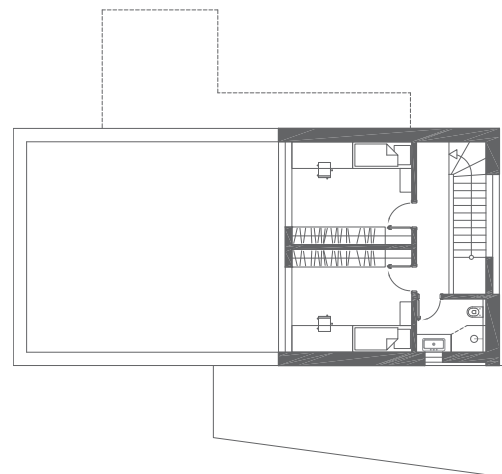


SITUÁCIA



1. NP

líniu mierneho svahu, na ktorom dom stojí. Zo severu túto šikmú líniu kopíruje aj strecha prístrešku pre parkovanie, južnú stranu upokojuje horizontála obdĺžnika, ktorý združuje francúzske okná nad drevenou terasou vyrovnanej záhrady. Okná na západnej stene vytvárajú minimalistickú kompozíciu dvoch obdĺžnikov, na východ sa okrem okienka kuchyne otvárajú len od suseda ďaleko za atiku ustúpené zasklenia detských izieb. Biela farba v kombinácii s prirodzene pôsobiacim drevom podčiarkuje čistotu kompozície, ktorá z minima vyťažila maximum.



2. NP

Dispozičné riešenie odráža potreby majiteľa: prízemiu dominuje veľkorysý priestor obývačky sporej s jedálňou a kuchyňou, vedľa je pracovňa (či hostovská alebo dočasne detská izba), spálňa so šatníkom a nevyhnutné zázemie (predsieň, WC a kúpeľňa, priestor pre techniku), na poschodí nájdeme dve detské izby s hygienickým zázemím (strešná terasa ostáva zatiaľ nevyužitá, aj keď nie neprístupná). O technických parametroch nechcem veľa písať, cieľom bolo dosiahnuť štandard pasívneho domu. Tomu (a potrebe rýchlej realizácie) zodpovedajú zvolené konštrukcie tejto montovanej



drevostavby skrytej pod klasickou omietkou, počínajúc založením na doske zdola izolovanej penovým sklom a končiac strešnými konštrukciami so zhruba 40 cm tepelnej izolácie. Prevádzku domu zabezpečuje kompaktná jednotka Atrea (vetranie s rekuperáciou a tepelné čerpadlo), ktorá využíva pomerne krátke rozvody vzduchu. Samozrejmosťou je pasívne využitie solárnej energie, ktorému tu napomáha ideálna orientácia domu. Základom zabezpečenia letnej tepelnej pohody je vonkajšie tienenie južných okien žalúziami, nedávne horúčavy potvrdili účinnosť tejto koncepcie. Podľa normy vypočítaná merná potreba tepla na vykurovanie 10 kWh/m²a a celková potreba primárnej energie 40 kWh/m²a zaraďujú tento objekt do najvyššej triedy energetickej efektívnosti. To sú dôležité, ale pre mňa už akosi samozrejme parametre – nie som ochotný považovať za dobrú architektúru takú stavbu, ktorá o pár rokov nebude spĺňať požiadavky normy a ktorej prevádzka bude v prípade prudšieho rastu cien energií ruiniť užívateľov, o (ne)kvalite vnútorného prostredia s nie optimálnym vetraním či nutnosťou klimatizácie v lete ani nehovoriac.

Popri presvedčivom architektonickom koncepte domu a jeho kvalitnom technickom riešení i realizácii ma zaujala ešte jedna vec: ochota majiteľov domu podeliť sa so svojimi skúsenosťami a pocitmi z procesu vzniku tejto architektúry. Namiesto bežného záveru si tu dovoľím odcitovať niekoľko úvah „domácej panej“.

„Boli sme sa pozrieť na pozemok v Stupave, doma sme si kreslili, ako by sme chceli, aby náš dom vyzeral... Vyzbrojení kresbami sme sa začali obzerať po nejakom architektovi. Niekoľko sme našli cez internet, niekoho nám odporučili známi. Kamarátka interiérová architektka nám poradila, aby sme architektovi naše kresby hneď neukazovali a tým ho nelimitovali a zároveň neovplyvňovali. Rada nad zlato... Pre architekta Pokorného sme sa rozhodli jednak pre to, že nám bol sympatický, jednak sme mali pocit, že s nami jedná na rovnu a venuje dostatok pozornosti našim snom (respektíve ich vyvracaniu). Uvádza zmysluplné argumenty a stál si za svojimi slovami, za svojou prácou. Od začiatku považoval náš dom aj za svoj dom. Videli sme, že ho práca na našom projekte bude baviť... Proces pretvárania našich predstáv na architektove predstavy trval istú dobu. Teda, u mňa určite. Manžel

odchádzal z každého stretnutia spokojný. Ja som bola skoro vždy nespokojná, lebo „sa nevyhovelo“ skoro žiadnej mojej požiadavke. Krb, pivnica, šikmá škridlová strecha. Tá šikmá strecha asi najviac... Keď sme sa konečne dopracovali ku štúdiu, v ktorej mal dom rovné strechy, na stavebnom úrade nás informovali, že v danej oblasti je regulatív na šikmú strechu. Zase som si musela zvykať na fakt, že náš dom bude mať pílovitú strechu... Nakoniec som sa nechala ukecať. Najlepším argumentom pána Pokorného v tomto prípade bolo, že náš dom bude takto ikonický, výnimočný.

Je príjemné byť v niečom výnimočný, takisto ako vlastniť niečo výnimočné. V našom prípade je to náš nový dom. Sme pyšní majitelia a úprimne sa tešíme s pánom Pokorným, ktorý má z nášho domu asi najväčšiu radosť. Pamätám si, že naši rodičia boli zo začiatku skeptickí, „že čo sme si to vymysleli“ a „rovnú strechu?“ a „montovaný dom?“ Pamätám si, ako sa mi moja mama priznala v procese stavby, že bola veľmi nešťastná, ...ale že zmenila názor, keď videla, ako rýchlo bol dom postavený a koľko problémov nám s domom odpadlo. Takisto ju tešilo, že jej vnuk bude čoskoro môcť vybehnúť kedykoľvek na trávičku pred domom...

Záver? Dalo by sa povedať, že pán Pokorný nevyhovelo žiadnej z našich pôvodných predstáv o tom, ako má dom vyzerieť. Ale som rada, že si stál za svojím. Pripravil nám najkrajší a zároveň najlepší dom, aký sme mohli mať. Nemenila by som. Dom z našich predstáv nikdy nevyzeral tak dobre ako tento skutočný.“

V recenziách nezvykneme dávať priestor investorom, užívateľom – pozeráme na architektúru „zvonka“, nezainteresovanými očami. Ale v tomto prípade ma ich spontánna výpoveď natoľko zaujala, že som z nej nemalú časť odcitoval. Poukazuje na to, ako sa pri návrhu rodinného domu možno vyhnúť šedi spomínanej v úvode, ako sa dopracovať k dobrej architektúre aj spokojnému klientovi, ako sa naladiť na spoločnú vlnovú dĺžku. Som presvedčený, že práve v tomto je základ (nielen tejto) kvalitnej architektúry...

Henrich Pifko



RODINNÝ DOM
NA KREMENICI, STUPAVA

Autor: Pavol Pokorný / Pokorny architekti
Spolupráca: Martin Bujna
Projekt: 05/2012, realizácia: 08/2013
Zastavaná plocha: 130 m²
Podlažná plocha: 150 m²
Foto: Daniel Veselský / maxphoto.sk

POKORNY ARCHITEKTI



Pavol Pokorný
*1969 Bratislava
_1993 FA STU Bratislava

www.pokornyarchitekti.sk