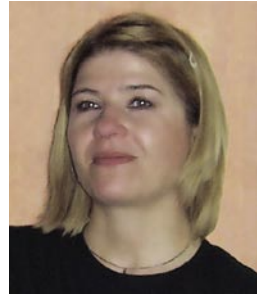


Dost' dôvodov na optimizmus

Milí čitatelia, so značkou **ForDom**, za ktorou sa ukrýva mladá a dynamická spoločnosť zo Zvolena, sa na stránkach nášho časopisu nestretáte po prvý raz. Jej sídlo na Družstevnej ulici sme s dvojročným odstupom navštívili predovšetkým preto, aby sme zistili, akým smerom sa ubera vývoj v oblasti montovaných drevostavieb.



Autor: Mgr. Elena Kačaliaková
Kontakt: kacaliakova@centrum.sk
Render a foto: archív ForDom



Člen ZSD SR

V štyroch nevelkých podkrovných kanceláriách vládol čulý pracovný ruch. Dalo sa tušiť, že časom sa tu zbytočne nemrhá, a tak sme prišli rovno in medias res, aby sme nášmu hostiteľovi **Ing. Igorovi Kuzmovi**, konateľovi spoločnosti ForDom, položili úvodnú otázku nasledujúceho rozhovoru.

DM: Ako vnímate súčasnú pozíciu drevených domov v porovnaní so statusom iných stavebných konštrukcií?

I. K.: Musím konštatovať, že pojem drevostavby sa u mnohých ľudí stále spája s niečím menej kvalitným, s niečím, čo ľahko zhorí alebo odpláva. Na Slovensku sa v tomto kontexte odohral extrém – materiál, z ktorého sa robili domy ešte pred osemdesiatimi rokmi, sa po nástupe socializmu z architektúry takmer úplne vytratil. Na našom území tak stále pretrvávajú preferencie murovaných konštrukcií, v ktorých investori vidia trvalejšiu hodnotu. Pritom v zahraničí, napríklad v Nemecku, sa tendencie uberajú inou cestou. Dobře urobená montovaná stavba na nízkoenergetickej alebo pasívnej úrovni tam dosahuje vyššiu cenu ako masívne alternatívy. Napriek uvedeným skutočnostiam nášim produktom veríme a nevidíme žiadny racionálny dôvod, aby si širší okruh svojich prívržencov nenašli aj u nás.

DM: Ktorými argumentmi podopierate výhody montovaných drevostavieb?

I. K.: Je ich viac. V prvom rade hovoríme o vynikajúcom pomere hmotnosti a pevnosti stavby, pretože na dosiahnutie požadovaných statických parametrov

nie sú potrebné žiadne masívne prvky. Rámová konštrukcia, ktorá sa dá veľmi efektívne vyplňať rôznymi typmi izolácie, zabezpečí už pri malej hrúbke 28 cm viac ako dvojnásobné prekročenie tepelného odporu, stanoveného normou. Ak by sme chceli rovnakú hodnotu docieľiť pri naozaj kvalitnej tehle, musela by mať stena hrúbku 68 cm, čo sa pri násobení rozmermi obvodu plášťa, prípadne počtom podlaží premietne do desiatok štvorcových metrov plochy, ktorá ostáva v prípade murovaných objektov nevyužitá. Za ďalšiu významnú prednosť možno nepochybne považovať presnosť výroby a realizácie. Okrem projektu, na základe ktorého dostane klient stavebné povolenie, vyhotovujeme totiž veľmi podrobnú výrobnomontážnu dokumentáciu, obsahujúcu detailné nákresy všetkých konštrukčných prvkov. Čas, pokiaľ prebieha ich precízna výroba v dielňach, sa zároveň snažíme optimálne využiť na stavebnú predprípravu vrátane polozenia základovej dosky a natiahnutia inžinierskych sietí. Celý proces tak v prípade domu

s plochou 150 m² trvá maximálne päť či šesť mesiacov, a to v ktoromkoľvek ročnom období. Rýchlosť realizácie na kľúč sa tak stáva našim tretím presvedčujúcim argumentom. Klientov, myslím, oslovuje i fakt, že im prinášame produkt v komplexnom poňatí. To je, mimochodom, v súčasnosti jeden z najspofahlivejších spôsobov, ako čeliť rastúcej konkurencii.

DM: Mnohí pochybovači spájajú drevo s rizikom zhubného vplyvu rôznych škodcov. Dokážete vyvrátiť aj túto premisu?

I. K.: V tejto súvislosti treba predovšetkým vedieť, kedy k spomínanej hrozbe dochádza. Larvy podkôrového hmyzu či drevokazné huby potrebujú na svoj vývoj istú mieru vlhkosti prostredia. Ak sa drevo vysuší tak, aby neobsahovalo viac ako 20 % vody, je pred pôsobením škodcov dostatočne chránené. V minulosti sme nakupovali rezivo, ktoré sme

Záber s výstavby dvojpodlažného domu moderného dizajnu FD 211 veľkej veľkostnej kategórie, ktorý je vhodný na bývanie 4 – 5 člennej rodiny.





EcoBase je jednopodlažný bungalov so sedlovou zelenou strechou, ktorý na úžitkovej ploche 81,5 m² poskytne pohodlie s nízkymi prevádzkovými nákladmi dvoj až štvorčlennej rodine. Jeho dispozičné riešenie ocenia aj telesne indisponovaní a seniori, ktorí chcú stráviť pokojný dôchodok bez vysokých účtov.

si dávali sušiť, zodpovedajúcich kapacít je však na Slovensku stále málo, takže vznikali problémy so zabezpečením plynulosti výrobného cyklu. Dnes používame polotovary v podobe vysušených a ohobľovaných hranolov, čo je relatívne rýchle a dostupné. Žiaľ, momentálne existuje len jediná domáca firma, ktorá sa ich produkciou zaoberá. Okrem spomínaných skutočností stojí za zmienku aj fakt, že v drevostavbe sa nevyskytujú takzvané tepelné mosty, kde by sa mohli rozmnožovať plesne alebo iné alergény. Skladbu sendvičov neustále zdokonaľujeme – po tom, ako klesla cena sklensej izolácie, sme upustili od používania polystyrénu, takže parozábranu mohla nahradiť parobrzdza v podobe OSB dosky, pričom bod, na ktorom kondenzujú kvapaliny ostáva na exteriérovom povrchu steny. Dom prirodzene „dýcha“ a má príjemnú vnútornú klímu.

DM: Možno percentuálne vyjadriť pomer pasívnych a nízkoenergetických domov, ktoré vzišli z vašej produkcie?
I. K.: Doposiaľ máme „na konte“ tridsať realizácií, z nich polovicu tvoria domy pasívne. V apríli minulého roka sme na výstave DOMEXPO predstavili nový rad s názvom EcoCube, ktorý vznikol v spolupráci s dizajnérom Bjørnom Kierlufom a má ponúknuť komfort i úspory energeticky pasívneho bývania širokej spotrebiteľskej verejnosti. Efektívnou formou opakovanej výstavby s menšou možnosťou individuálnej voľby sa nám podarilo dosiahnuť cenu, ktorá osloví i tých záujemcov, ktorých doposiaľ príliš vysoká investícia odrádzala. Pri dvojpodlažnom modeli s úžitkovou plochou 90 m² sa dostaneme už na sumu 117 tisíc eur, a to vrátane projektovej dokumentácie, základovej dosky, vonkajšej fasády z červeného smreka, drevo-hliníkových

okien s izolačným trojsklom, zelenej strechy so špeciálnym substrátom, solárneho systému, riadeného vetrania s rekuperáciou, drevených podláh, masívneho schodiska, dverí, záhradnej terasy a prístreška na odkladanie náradia. Tento základný projekt dopĺňajú varianty EcoCube+ (dvojpodlažný, 124 m²), EcoCubeMax (dvojpodlažný, 156 m²) a EcoBase (jednopodlažný, 80 m²). Mimochodom, všetky vieme prispôbiť aj konceptu radovej zástavby.

DM: A propos, zelená strecha. Aké funkcie, samozrejme okrem úžasného vzhľadu, plní?

I. K.: Podstata spoľahlivej strechy, aj toľko zatracovanej plochej, spočíva v dokonalej izolácii. Súčasnosť nemožno s predchádzajúcou praxou porovnávať – dnes na zabezpečenie tesnosti používame zatavovaciu fóliu, aká sa inštaluje do bazénov. Výrobca na ňu poskytuje garančnú lehotu až 35 rokov. Na takýto základ potom môžeme kľásť substrát s vegetáciou. Nesnažíme sa však o nejakú visutú záhradku – zelená strecha zlepšuje vnútornú klímu objek-

tu, a zároveň účinne zachytáva až 30 % vody z privalových dažďov, ktorých je momentálne u nás viac a viac.

DM: Čo by mohlo podľa vás napomôcť masovejšej výstavbe ekologických drevených konštrukcií s úspornou energetickou bilanciou?

I. K.: Napriek tomu, že sami spolupracujeme s dvomi architektmi, názory ktorých sa s tými našimi vzáčne zhodujú, mnohí z ich kolegov od drevených konštrukcií bočia. Domnievam sa, že nedisponujú dostatočnými teoretickými poznatkami o stavebnej fyzike v tejto oblasti, a preto sa radšej uberajú cestou, na ktorú ich priviedlo vysokoškolské štúdium. Architekti sú veľmi dôležitými prostredníkmi medzi klientom a kvalitou jeho budúceho príbytku. Myslím, že v šírení myšlienky drevených domov dokážu za predpokladu hlbšej zaangažovanosti zohrať strategickú úlohu. Pomôcť by samozrejme mohol aj štát. V Rakúsku získava každý investor úspornej a ekologickej stavby body, ktoré zúročí buď formou dlhodobej pôžičky s nízkym úrokom, alebo v podobe nenávratného finančného príspevku. Majiteľ pasívneho domu dostane napríklad sumu vo výške 50 tisíc eur.

DM: Stojíme na prahu nového desaťročia. Sú vaše vízie do budúcnosti optimistické?

I. K.: Ako som už povedal, našim produktom veríme a práca s nimi nás veľmi teší. Klienti, ktorých značka ForDom zaujala, patria medzi vzdelaných, rozhladených a informovaných ľudí, disponujúcich schopnosťou ovplyvňovať svoje okolie a šíriť filozofiu ekologického a úsporného bývania ďalej. To je na optimizmus dosť dobrý dôvod!

Ďakujeme za rozhovor. ■

EcoCube je energeticky pasívny dom postavený z ekologických materiálov za dostupnú cenu, so zastavanou plochou 62,3 m² a úžitkovou plochou 89,5 m².

